

Rapport de gestion – Exercice 2025

Assemblée Générale Ordinaire - 9 avril 2026



**LA LIGUE
CONTRE
LE CANCER**



HAUTS-DE-SEINE

Sommaire

Introduction	p. 3
1. Activités de l'exercice 2025	p. 4
A. Actions	p. 4
- La recherche/EDT	
- L'aide aux Malades/la commission sociale	
- La prévention	
- L'information du public	
- Les manifestations	
- L'activité des bénévoles	
B. Marketing direct	p. 12
C. Gouvernance	p. 13
2. Perspectives d'avenir	p. 14
A. Produits marketing et de la communication	p. 14
B. Charges	p. 14
C. Actions	p. 15
- La recherche	
- Les actions pour les malades	
- La prévention	

Introduction

Assemblée Générale Ordinaire du 9 avril 2026

À l'occasion de cette Assemblée Générale Ordinaire, le Conseil d'Administration de la Ligue Contre le Cancer des Hauts-de-Seine a le plaisir de vous réunir afin de vous présenter le bilan des actions menées par le Comité au cours de l'année 2025, ainsi que les principaux éléments financiers qui en découlent.

Ce temps d'échange est également l'opportunité de partager avec vous les orientations et projets qui guideront notre engagement pour l'année 2026.

Les membres du Conseil d'Administration, les bénévoles et les salariés tiennent à vous exprimer leur sincère reconnaissance pour votre présence et votre soutien, essentiels à la poursuite de nos missions.

Nous souhaitons également adresser un message de bienvenue aux nouveaux donateurs ayant rejoint notre Comité, et remercier chaleureusement celles et ceux qui continuent de nous accompagner, dans un contexte toujours marqué par des incertitudes.

Nous avons également une pensée émue pour Jacques ROUËSSÉ, ancien président de la Ligue Contre le Cancer des Hauts-de-Seine, disparu cet été. Son engagement de longue date et son action déterminante au service de la lutte contre le cancer ont profondément marqué notre Comité.

Les actions conduites cette année s'inscrivent dans la continuité du plan adopté par le Conseil d'Administration du 11 décembre 2025, qui constitue le socle de notre mobilisation collective.

Muriel Dehay
Présidente du Comité du 92



1. Activités de l'exercice 2025

A) Actions

La Recherche

Dans le domaine de la Recherche Fondamentale et Clinique, le rapport de gestion fait état de 3 projets, développés sur l'année 2025 :

Recherche Fondamentale			
Demandeur	Structure	Intitulé du projet	Montant financé
Pascale BERTRAND	CEA Fontenay-aux-Roses	Causes et conséquences d'une dérégulation de la Lamine B1 sur le stress réplicatif et l'inflammation	20 000€
Françoise PFULMIO	CEA Fontenay-aux-Roses	PPAR γ , un acteur majeur de l'homéostasie du stroma médullaire et une cible thérapeutique pour la myélofibrose ?	28 000€
Recherche Clinique			
Isabelle MAHE	Hôpital Louis Mourier - Colombes	Primary thromboprophylaxis in patients with malignancy and central venous catheters	10 000€



9 dossiers d'EDT ont été retenus pour 2025 :

Nom	Ville	Spécialité	Montant financé par le comité
Dr Plichard	HPJML (la Garenne Colombes)	1. Module intelligence Artificielle FUJIFILM 2. Logiciel de détection et de caractérisation des polypes colorectaux 3. Endoscope Vidéo gastroscopie 4. Endoscope Vidéo coloscopie	40 000,00 €
Dr Truchet	HIA Percy (Clamart)	1. Echographe 2. Vidéoechoendoscope radial 3. Vidéoechoendoscope linéaire	75 000,00 €
Dr Malfusion	HIA Percy (Clamart)	Plasmair x2	13 834,14 €
Dr Launay	Curie Saint-Cloud	1. Dispositif de micoprélèvement 2. Poudres 3. Matériel 4. Sang total	27 158,00 €
Dr Studer	Hôpital Foch (Suresnes)	Photobiomodulation	24 912,50 €
Dr Schmitt	Curie Saint-Cloud	SYZARK Inside Low Energy	77 231,00 €
Dr Carrie	Curie Saint-Cloud	Benevision	20 493,00 €
Dr Boeri	Curie Saint- Cloud	Radiomarquage et biodistribution in vivo d'un [89Zr]Zr-AC	46 588,51 €
Dr Hunsinger	Clinique des Princes Boulogne	Vidéo camera processeur fluorescence - Divers matériel médical et chirurgical	45 000,00 €
			370 217.15 €

Financements Bourse Doctorante 2025

Dr Boeri	Curie Saint-Cloud	Radiopharmacologie	24 528,00 €
			24 528,00 €

Un projet de thèse doctorale a été sélectionné et validé pour un financement de 24 528€ par an pendant 3 ans.

L'aide aux Malades

Le Comité de la Ligue Contre le Cancer des Hauts-de-Seine a renforcé son implication dans le développement de cette mission sociale en 2025. Le Comité a déployé au courant de l'année les logiciels Actilig et SAID mis à disposition par la Ligue Nationale afin de pouvoir coordonner les actions sociales et le suivi des bénéficiaires.

Nous avons renouvelé notre partenariat avec l'Institut Rafaël, pour une subvention de 25 Parcours de soins post thérapeutiques, proposant une gamme de soins sur 4 pôles : Nutrition, Activité Physique, Émotion et Bien-être.

Nous avons également poursuivi notre collaboration avec 2 centres d'Activité Physique Adaptée : Le Tennis Club de Clamart et le Stade Omnisports de Montrouge, tout en signant une nouvelle convention avec l'association « natation pour tous » à Suresnes.

Il y a eu un total de 210 participations aux soins de support et de bien-être via les activités du Comité en 2025 via les centres : Espace Guimel, Centre Evoléo, Maison du Mieux Être.

Le partenariat avec Mme Thuy-Nhi Au Quang, violoncelliste et sophrologue, s'est poursuivi en 2025 pour des représentations de musique mensuelles en Hôpital à destination des patients du 92.



La commission sociale

Les actions suivantes ont été menées pour un total de 102 aides accordées :

- Maintien du dispositif d'aide au retour à domicile pour les malades
- Maintien des secours financiers
- Représentation dans les établissements de soins en tant que représentant des usagers :

Val d'or, Clinique Marcel Sembat, Hôpital Gouin, Hôpital Beaujon, Notre Dame du Lac.

Le montant total de l'Aide aux Malades après affectation est de 116 K€.

La prévention

Pour l'année 2025 des interventions plus nombreuses ont été réalisées en entreprise, en milieu scolaire et dans les collectivités. Des nouveaux dispositifs ont été développés (agenda scolaire, campagne HPV...).

En milieu scolaire :

Durant l'année scolaire nous sommes intervenus dans 322 classes pour 350 interventions (et 8 050 élèves (+75)).

En entreprise :

Des dispositifs novateurs ont été déployés tels que : l'atelier de pétanque, Lig'Entreprises, webinars...

Défi de janvier (janvier sans alcool) 2025 :

Nous avons fait 13 (+9) interventions auprès de 410 personnes (+139).

Mars Bleu 2025 :

La campagne de dépistage du cancer du côlon et du rectum nous a permis d'effectuer 58 interventions (+27) et de sensibiliser 4 636 personnes (+2 778) (2 572 femmes 2 064 hommes).

Juin vert 2025 (dépistage col de l'utérus, HPV) :

Nous avons pu faire 20 animations de prévention auprès de 861 personnes.

Octobre Rose 2025 :

La campagne de dépistage octobre rose nous a permis d'effectuer 147 (+37) interventions et de sensibiliser 7 452 personnes (1 474 hommes/5 978 femmes).

Mois des cancers masculins – novembre :

Des interventions ont eu lieu tant en entreprise qu'auprès des villes des Hauts-de-Seine.

De plus, un partenariat a été conclu avec le Fédération Française de Pétanque et Jeu Provençal (F.F.P.J.P) pour animer en entreprise des temps de sensibilisation aux cancers des testicules et de la prostate. (26 interventions – 855 personnes (+490))



Journées Prévention Jeunes 2025 :

Les Journées Prévention Jeunes se sont tenues à l'école Langevin à Chatillon pour 132 élèves.

Prévention été 2025 :

Nous avons pu faire 57 animations (+13) de prévention solaire auprès de 3 763 personnes. Les animations ont été faites à Clamart Plage, Puteaux plage, Villeneuve-la-Garenne et dans les quartiers de Nanterre.

Formation des chargés de prévention :

En 2025, 2 sessions avaient eu lieu. Une quinzaine de chargés de prévention avaient été formés, permettant à La Ligue Contre le Cancer des Hauts-de-Seine d'avoir des ressources suffisantes pour intervenir tant en entreprise qu'en milieu scolaire, ainsi que dans le secteur public.

Il n'y a donc pas eu de formation de chargés de prévention en 2025.

L'agenda scolaire :

Pour la première année, le projet francilien d'agenda scolaire a été mené en partenariat avec la ville de Villeneuve la garenne. C'est un outil ludique et pédagogique pour passer des messages de prévention auprès des 10/11 ans, élèves de primaire, ainsi qu'à leurs parents. 750 agendas ont été distribués.

Espaces sans tabac :

Pour la première fois, des espaces sans tabac ont été créés à Villeneuve la Garenne (16 espaces).

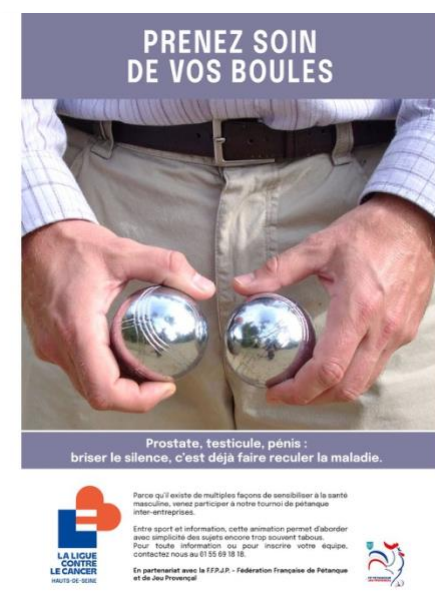
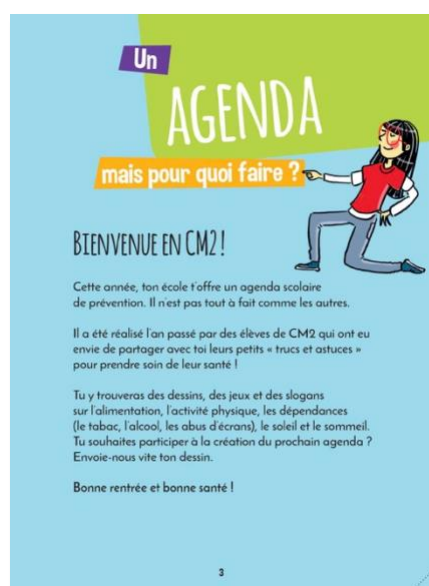
Partenariat OPPBTP :

OPPBTP a voulu mobiliser ses adhérents sur les risques de cancers liés aux produits chimiques manipulés dans le secteur du bâtiment. Une opération a été ainsi menée et a permis de collecter 17 858€

Les fonds affectés à l'ensemble des opérations de prévention s'élèvent à 262 K€.

L'information du public/Collecte

- La lettre d'information « Action 92 » a été diffusée en 2025 durant les mois de février, avril, juin et septembre, et à Noël. Elle comporte des articles tant sur la Recherche que sur l'Aide aux Malades et la



Prévention, ainsi que de nombreuses informations pratiques sur l'activité du Comité des Hauts-de-Seine de La Ligue Contre le Cancer (dates des ateliers de soins de support, événements...).

- Nous avons renforcé notre stratégie de marketing digital en initiant une campagne de fin d'année permettant de collecter la somme de 36 842€
- Notre site internet a été largement consulté en 2025 et mis à jour régulièrement.
- Des actions d'information ont été développées grâce à l'agrément accordé par Google pour plus de 85 K€.
- Nous avons aussi participé à des forums associatifs organisés par les municipalités du département.
- Nous avons coorganisé durant Octobre Rose le spectacle « La Chauve sourIT », événement grand public pour sensibiliser via un autre levier sur l'avant, pendant et l'après maladie.
- La troupe « Les baladins de la tour » a joué au théâtre des Sablons à Neuilly-sur-Seine « les femmes savantes » pour pouvoir collecter des fonds au profit de La Ligue Contre le Cancer des Hauts-de-Seine.





Les manifestations permettant au Comité des Hauts-de-Seine de La Ligue Contre le Cancer d'obtenir des fonds pour financer les actions de lutte, ont été développées en 2025.

Durant Octobre Rose, différentes actions ont été menées avec succès.

Des tote bags, des ballons de foot et des peluches ont été vendus dans des magasins partenaires, dans différentes communes (Chaville, Colombes, Garches, Rueil-Malmaison, Vaucresson, Ville d'Avray, Issy-les-Moulineaux entre autres).

L'ensemble des manifestations de l'année 2025 ont permis d'étendre la portée et la notoriété de La Ligue Contre le Cancer des Hauts-de-Seine et de développer des partenariats avec des acteurs économiques.

Nous remercions tout particulièrement Madame Kopacki qui soutient, organise et gère ces manifestations.

Un certain nombre de manifestations sportives ont été organisées avec des municipalités. Notons pour l'essentiel, les manifestations organisées au cours de l'année :

- Des manifestations publiques qui au-delà des apports en ressources permettent de mieux faire connaître le Comité des Hauts-de-Seine de La Ligue Contre le Cancer.
- Forums associatifs organisés par les municipalités.
- L'opération Leclerc visant à sensibiliser les clients/donateurs des magasins Leclerc, a permis de contribuer au financement de la recherche sur le cancer des adolescents. Nous remercions les centres Leclerc du département.
- Plusieurs clubs de sports amateurs des Hauts-de-Seine (Nanterre92 Basket de Nanterre, Basket Féminin Mont Valérien de Suresnes, IssyTriathlon d'Issy-les-Moulineaux, Comètes Club Hockey sur glace de Meudon, Paris 92 handball, Club de foot de La Garenne Colombes, Zumba Géante de Suresnes) ont organisé des rencontres et reversé des fonds à notre association.

Asso de commerçants



L'activité des bénévoles

Le Comité tient à rappeler l'action importante des 29 bénévoles agissant pour le Comité. 28 communes du département ont un délégué. Le Conseil tient à remercier l'ensemble de ses bénévoles pour leurs actions et leur dévouement. Nous souhaitons aussi souligner l'importance du travail des bénévoles qui permet d'assurer une notoriété au Comité des Hauts-de-Seine de La Ligue Contre le Cancer par les actions menées dans l'ensemble des communes du département.



B) Marketing Direct

Le nombre de donateurs en 2025 est de 7 490 contre 7 319 en 2023, soit 169 donateurs de plus.

Nous devons rajouter à ce chiffre l'ensemble des sympathisants donnant durant nos manifestations, ou par l'intermédiaire de micro-dons, mais ne souhaitant pas entrer dans notre base de données. Ils représentent plusieurs milliers de personnes.

Répartition des ressources 2025 en pourcentage, par moyens de paiement, don moyen (hors dons en nature)

- *Chèques* :
18,72% pour un don moyen de 104,46 €
- *P.A* :
31,79% pour un don moyen de 123,13 €
- *Virements* :
46,52% pour un don moyen de 130,62 €
- *CB* :
1,17% pour un don moyen de 99,08 €
- *Espèces* :
1,79% pour un don moyen de 129,08 €

C) Gouvernance

L'Assemblée Générale du Comité s'est tenue le 10 avril 2025 au Siège du Comité des Hauts-de-Seine de La Ligue Contre le Cancer.

Le Comité des Hauts-de-Seine de La Ligue Contre le Cancer a participé à l'Assemblée Générale de la Fédération à Paris les 24 et 25 juin 2025.

Le Conseil d'Administration s'est réuni quatre fois au cours de l'année 2025 :

- Le 24 mars 2025
- Le 19 juin 2025
- Le 16 octobre 2025
- Le 11 décembre 2025

Le Conseil Scientifique Départemental s'est réuni en décembre 2025 pour juger les projets de recherche scientifique faisant l'objet de demandes de subventions.

Le Président du Conseil Scientifique Départemental et le Responsable de la Recherche pour le Comité participent aux réunions du Conseil Scientifique Régional pour la concertation en Ile-de-France sur la répartition des dossiers de recherche qui ont été acceptés.

- Le Bureau se réunit une fois par mois pour décider collégalement des mesures à prendre et des propositions à faire au Conseil d'Administration.
- Une commission d'aide aux malades se réunit une fois par mois.
- Une permanence est tenue tous les mardis par des bénévoles du Comité.
- Une permanence partielle de la gouvernance est assurée tous les jeudis.
- Une permanence du Trésorier est assurée 1 jour par semaine.

2. Perspectives d'avenir

A) Produits marketing et de la communication

- En 2026 sera reconduit le programme de marketing direct avec la poursuite du recrutement de nouveaux donateurs (via la fédération en prospection face à face et porte à porte), lors d'événements avec les différentes communes du 92, en « marketing de point de vente » avec vente de produits dérivés, via les opérations de fidélisation par les canaux traditionnels et digitaux.

- Une sensibilisation accrue du grand public par une approche multicanale.

- Un effort particulier sera toujours développé sur la fidélisation des web donateurs. Le développement de la présence du Comité des Hauts-de-Seine de La Ligue Contre le Cancer sur les réseaux sociaux sera effectué d'une façon appuyée par Madame Lefebvre Des Noëttes.

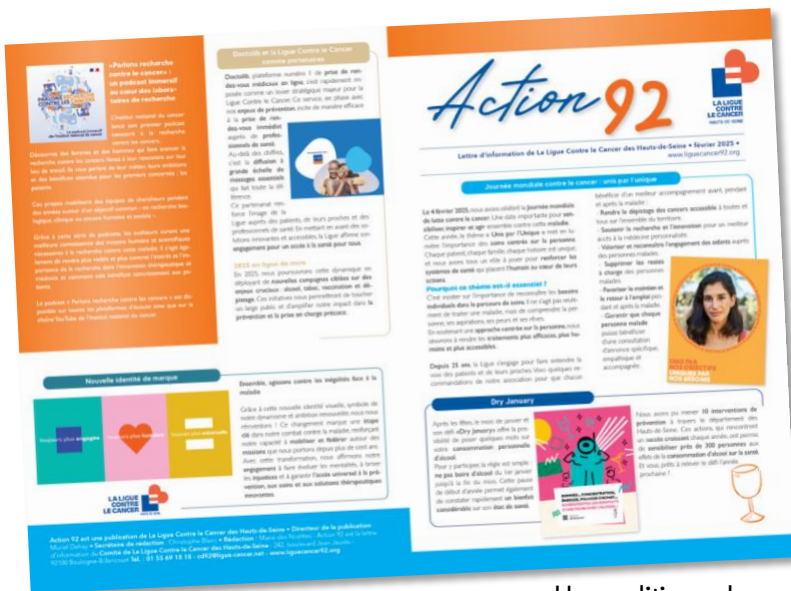
- La saisie des informations dans la base de données sera optimisée pour toutes les opérations marketing de collecte grâce à un nouveau CRM, implémenté par La Fédération de La Ligue Contre le Cancer : Donalig.

- Certaines communes du 92 seront contactées pour :



- participer aux forums des associations
- travailler avec les associations de commerçants

- Fresque à l'hôpital Louis Mourier : une fresque sera peinte dans des locaux de soin onco-pédiatriques.



B) Charges

Une politique de contrôle des dépenses a été entreprise depuis 2025 et sera bien entendu poursuivie en 2026.

C) Actions

La Recherche

Au niveau de la Recherche Régionale, le plan d'actions voté lors du Conseil d'Administration du 11 décembre 2025 a prévu pour 2026 les financements de 3 dossiers pour un montant total de 176 120€

Recherche fondamentale			
Chercheur	Centre de recherche	Intitulé du projet	Montant financé
Pascale BERTRAND	CEA - Fontenay-aux-Roses	Causes et conséquences d'une dérégulation de la Lamine B1 sur le stress réplicatif et l'inflammation	25 000€
Françoise PFLUMIO	CEA - Fontenay-aux-Roses	Compromettre la réparation des dommages oxydatifs sur le génome mitochondrial : une stratégie prometteuse pour la lutte contre le cancer	25 000€
Recherche clinique			
Haitam MIRGHANI	HEGP	Modèle animal d'étude de l'induction d'une réponse immune anti-tumorale après traitement par immunomodulateur et immunothérapie	126 120€

Pour 2026, 11 dossiers EDT ont reçu la note « A » et seront financés pour un montant total de 374 796 €

Demandeur	Etablissement	Matériel	Montant financé
Maxime HOYEZ	Clinique du Val d'Or – St Cloud	2 vidéo-bronchoscopes. 2 cystoscopes.	33 464€
Grégoire LAROYENNE	Clinique Les martinets – Rueil-Malmaison	2 gastroscopes - 2 coloscopes - 1 colonne	62 853€
Jean-Valère MALFUSION	HNIAP - Clamart	12 Pompes à perfusion, 36 pousse-seringue, 6 couvercle de station, 6 station space standart system	30 250€
Vincent RESLINGER	HNIAP - Clamart	1 Echographe Arietta, 3 sondes pré-opératoire linéaire, 1 connecteur hdmi, 1 sonde abdominale, 1 sonde linéaire	50 010€
Romain SAMARAN	Hopital Ambroise Paré – Boulogne-Billancourt	Pixience Body Mapper E4	29 000€
Eve CAMPS	Hopital Foch - Suresnes	2 générateurs Ga68 - 1,85GBg	55 250€
Benoit CHIBAUDEL	HopitalFranco-Britannique - Levallois	Casque Réfrigérant	12 796€
Alexandre MOREL	Hôpital privé - Anthony	4 pompes à perfusion pour le service d'oncologie : <ul style="list-style-type: none"> • 2 moniteurs DYNAMAP programmables pour l'hôpital de jour d'oncologie • 4 à 6 pompes supplémentaires destinées aux 10 nouveaux lits d'onco-hématologie • 4 systèmes de purification d'air de type PLASMAIR pour la prévention des infections nosocomiales • 3 lits à prévention d'escarres pour les patients en longue hospitalisation 	53 218€

		• 1 brancard de type SAMU, pour les besoins du service d'hématologie	
Yann Le BALEUR	Établissement Marie Lannelongue – Le Plessis-Robinson	Processeur EP 8000 Fujifilm	6 800 €
David BLANCHARD	Établissement Marie Lannelongue – Le Plessis-Robinson	Echographe GE Pioneer + sonde 4VCD	34 575 €
Rémy LECLERCQ	Notre Dame du Lac – Rueil-Malmaison	Table, Banquette, Pour Colore, Fauteuil, Chaise	6 579 €

Financements Bourse Doctorante 2026

Dr Boeri	Curie Saint-Cloud	Radiopharmacologie	24 528,00 €
			24 528,00 €

Un projet de thèse doctorale a été sélectionné et validé pour un financement de 24 528€ par an pendant 3 ans.

Au total, le financement de la recherche et de l'EDT pour 2026 par le Comité des Hauts-de-Seine, incluant le financement de thèse avec l'Institut Curie, sera de 399 324 €.

Les actions pour les malades

- **Continuité des actions** : présence auprès des malades et des proches aidants, groupes de paroles (café chouquettes), actions d'information, DAC 92, Institut Rafaël, représentations musicales en hôpital, CRAMIF, associations locales.
- **Continuité des secours financiers et de retour à domicile**
- **Continuité des ateliers externalisés** :
 - La maison du Mieux-Être : maisonmieuxetreueil.fr
 - Centres Évoléoz de Boulogne et Colombes : evoleoz.fr
 - Stade Multisports de Montrouge (Maison Sport Santé) : smm92.fr
 - Tennis Club de Clamart : <https://tennis-idf.fr/tcclamart/>
 - Natation pour tous, piscine de Suresnes : <https://www.swimeasy.fr/>
- Legmi Race : un voyage aura lieu en octobre pour emmener des enfants en rémission dans le désert Tunisien.

Nouvelles actions : développement des centres de soins de support

Les actions de prévention

- Poursuite des actions en entreprises, conférences et informations diverses, contacts avec les municipalités et les écoles.
- Agenda scolaire : déployer le dispositif dans d'autres établissements scolaires.
- Développement et mise en place de nouveaux ateliers de prévention : dégustation de boissons sans alcool (Dry January), ateliers nutrition, bustes de palpation, prévention sur le soleil : caméra UV.
- Création d'Espaces sans tabac .
- Les JPJ 2026 : La 19^{ème} édition des JPJ aura lieu les 18 et 19 juin à Chatillon et Issy-les-Moulineaux. Nous avons proposé les JPJ à tous les comités de la Ligue Contre le Cancer. La 20^{ème} édition va pouvoir se faire sur plusieurs départements comme à sa création en 2007.
- Ma ville se ligue : Ce programme de promotion de dispositifs favorables à la santé sera étendu à plusieurs communes des Hauts-de-Seine. Ainsi, plusieurs rendez-vous ont déjà été pris (et plusieurs autres à venir).
- Lig'entreprises : programme d'action pour amener un changement de regard, favoriser l'accès aux actions de prévention et le dépistage des cancers, favoriser une démarche facilitant le retour et le maintien à l'emploi. Nous allons pouvoir prochainement intervenir en entreprise. Des Chargés de Prévention seront aussi formés par la fédération.
- Élargissement des partenariats avec des acteurs du territoire.